

## แบบฟอร์มการนำเสนอแนวปฏิบัติที่ดี ระดับวิทยาเขต

1. ชื่อโครงการ โครงการติดตามอาการผู้ป่วยหลังผ่าตัดในยุค New Normal
2. โครงการ/กิจกรรมด้าน
  - ด้านการเรียนการสอนและคุณภาพบัณฑิต
  - ด้านบริหารจัดการ
  - ด้านงานวิจัย
  - ด้านการประกันคุณภาพ
  - ด้านบริการวิชาการ
  - ด้านการดำเนินงานที่ใช้เครื่องมือ Lean & Kaizen
  - ด้านทำนุบำรุงศิลปวัฒนธรรม
  - ด้านเป้าหมายการพัฒนาที่ยั่งยืน SDGs

3. คณะ/หน่วยงาน โรงพยาบาลทันตกรรม คณะทันตแพทยศาสตร์ วิทยาเขต หาดใหญ่

4. ประเภทของโครงการ แนวปฏิบัติที่ดีระดับคณะ/หน่วยงาน (ผ่านการคัดเลือกโดยคณะ)

- 4.1 สายวิชาการ  4.2 สายอำนวยการ

5. ผู้ร่วมโครงการ

นางกานดา ณ พัทลุง  
นางสาวสุธินี พุทธศุภกร  
นางสาวรัชชก หัสติน  
นางสาวจินดา แซ่จิว  
นางสาวดาริการ ยิ่งรุ่งเรือง  
นางสาวสุรัตน์ดา สุขมี

6. ที่มาของโครงการ :

การผ่าตัด เป็นหัตถการทางศัลยกรรมขนาดเล็ก ที่มีภาวะแทรกซ้อนเกิดได้บ่อย ตั้งแต่อาการปวด บวม ชา จนถึงอาการรุนแรงได้แก่ การติดเชื้อช่องฝังฝีบริเวณใบหน้า และล้มเลือดไหลไม่หยุด เป็นต้น และในภาวะที่การเดินทางถูกจำกัด/การมาโรงพยาบาลลำบาก การรวมกลุ่มของคนหมู่มากคือการเพิ่มความเสี่ยงต่อการได้รับเชื้อโควิด การลดจำนวนครั้งในการมาโรงพยาบาล ลดความจำเป็นในการได้รับการรักษาในโรงพยาบาลเป็นเวลานาน จะช่วยลดความเสี่ยงทั้งต่อผู้ป่วย และบุคลากรในโรงพยาบาล

7. เป้าหมาย/วัตถุประสงค์ของโครงการ

1. เพื่อลดการเดินทางของผู้ป่วย และลดจำนวนผู้ป่วยที่เข้ามาในโรงพยาบาลทันตกรรมโดยไม่จำเป็น
2. เพื่อให้การรักษาได้ทันท่วงที และตรวจพบปัญหาหลังผ่าตัดก่อนจะลุกลามกลายเป็นภาวะแทรกซ้อนที่รุนแรงมากขึ้น
3. เพื่อความปลอดภัยของผู้ป่วย และลดอัตราการนอนโรงพยาบาลเพื่อรักษาภาวะแทรกซ้อน
4. เพื่อลดค่าใช้จ่ายของโรงพยาบาลที่ใช้ในการรักษาภาวะแทรกซ้อนรุนแรง

8. ผลที่คาดว่าจะได้รับ

- 1.อุบัติการณ์การเกิดภาวะแทรกซ้อนที่รุนแรงลดลง50%
- 2.จำนวนครั้งของการเดินทางมาโรงพยาบาลของผู้ป่วยโดยไม่จำเป็นก่อนวันนัดตัดไหมลดลง 50 %

## 9. การออกแบบกระบวนการ

### 9.1. วิธีการ/แนวทางการปฏิบัติจริง (PDCA) ในอดีต และที่ได้ปรับปรุงใหม่ในปัจจุบัน

มีการรับฟังเสียงจากผู้ป่วย ในการแสดงความคิดเห็น และนำข้อเสนอแนะของผู้ป่วยมาปรับปรุงกระบวนการทำงานดังนี้

P: ได้มีการวางแผนกระบวนการทำงาน โดยนำข้อเสนอแนะของผู้ป่วยจากการทำโครงการในช่วงแรก มาวางแผนเพื่อปรับปรุงกระบวนการทำงาน

D: เริ่ม ออกแบบ VDO แนวปฏิบัติหลังผ่าฟันคุด ตามแผนที่ได้วางไว้ โดยการนำข้อมูลจากที่ให้ผู้ป่วย มาจัดทำเป็น VDO

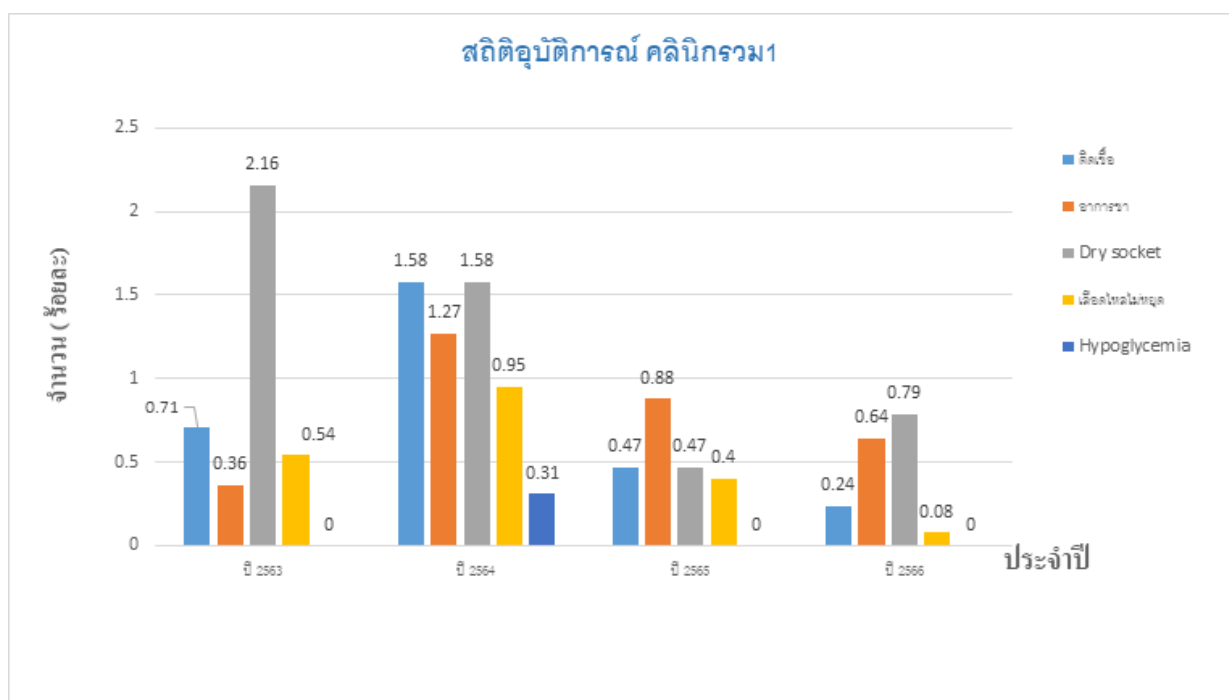
C: ตรวจสอบความถูกต้องของ แนวปฏิบัติหลังผ่าฟันคุดที่พัฒนาเป็นรูปแบบ VDO ว่ามีข้อผิดพลาดและความครบถ้วน ถูกต้องของข้อมูล

A: ส่ง VDO แนวปฏิบัติหลังผ่าฟันคุดให้ผู้ป่วยได้ลองใช้จริง และสอบถามความพึงพอใจ เพื่อการพัฒนาต่อไป

### 9.2. งบประมาณที่ใช้ในการจัดโครงการ-กิจกรรม (ถ้ามี)

## 10. การวัดผลและผลลัพธ์ (Measures) แสดงระดับแนวโน้มข้อมูลเชิงเปรียบเทียบ (3 ปี) และ/หรือ เปรียบเทียบกับหน่วยงานภายใน/ภายนอก

การสื่อสารที่พบบ่อย (ก่อนวันนัดตัดไหม)	เดือนมิถุนายน-ธันวาคม		กลับมาก่อนนัดตัดไหม	
	2565 (781คน)	2566 (938 คน)	2565 (781คน)	2566 (938 คน)
ปวด บวม ที่แผลผ่าฟันคุด	23 (2.94%)	15 (1.59%)	8 ราย (1.02%)	4 ราย (0.42%)
อ้าปากได้น้อย	11 (1.40%)	6 (0.63%)	0	0
ภาวะเลือดออกไม่หยุด	27 (3.45%)	5 (0.53%)	5 ราย (0.64%)	2 ราย (0.23%)
อาการชา	12 (1.53%)	2 (0.21%)	0	0
มีแผลที่ริมฝีปาก	6 (0.76%)	2 (0.21%)	0	0



## 11. การเรียนรู้ (Study/Learning)

- 11.1. แผนหรือแนวทางการพัฒนาคุณภาพอย่างต่อเนื่องในอนาคต  
ขยายกลุ่มการติดตาม กลุ่มผู้ป่วยผ่าตัดฝังรากเทียม และกลุ่มผู้ป่วยผ่าตัดเล็กในช่องปากที่มีการใส่ **Foreign bodies**
- 11.2. จุดแข็ง (Strength) หรือ สิ่งที่ทำได้ดีในประเด็นที่นำเสนอ  
เพื่อความปลอดภัยของผู้ป่วย
- 11.3. กลยุทธ์ หรือ ปัจจัยที่นำไปสู่ความสำเร็จ
  1. แผนยุทธศาสตร์ คณะทันตแพทยศาสตร์ ที่ต้องการจะปรับลดอุบัติการณ์ระดับ E
  2. นโยบายความปลอดภัยของผู้ป่วย โรงพยาบาลทันตกรรม ในเรื่อง ไม่เกิดภาวะแทรกซ้อนหลังการรักษา
- 11.4. ปัญหา อุปสรรค และแนวทางแก้ไข

## 12. ประเด็น (จุดเด่น) ที่เสนอเป็นแนวปฏิบัติที่เป็นเลิศ และการเผยแพร่แนวปฏิบัติสู่ภายในหรือภายนอกมหาวิทยาลัย

เรื่อง การติดตามอาการผู้ป่วยหลังผ่าตัดฟันคุด

## 13. เอกสารอ้างอิง -

## บทสรุปสำหรับคณะกรรมการ ระดับวิทยาเขตและระดับมหาวิทยาลัย (One Page)

### ชื่อโครงการ โครงการติดตามอาการผู้ป่วยหลังผ่าตัดฟันคุด ในยุค New Normal คณะ ทันตแพทยศาสตร์ วิทยาเขต หาดใหญ่

#### ที่มาของโครงการและสถานการณ์ก่อนเริ่มโครงการ

การผ่าฟันคุด เป็นหัตถการทางศัลยกรรมขนาดเล็ก ที่มีภาวะแทรกซ้อนเกิดขึ้นได้บ่อย ตั้งแต่อาการปวดบวม ชา จนถึงอาการรุนแรงได้แก่ การติดเชื้อช่องฝังฝีบริเวณใบหน้า และลิ้มเลือดไหลไม่หยุด เป็นต้น และในภาวะที่การเดินทางถูกจำกัด/การมาโรงพยาบาลลำบาก การรวมกลุ่มของคนหนุ่มมากคือ

#### แผนการดำเนินการต่อไป

ขยายกลุ่มการติดตาม กลุ่มผู้ป่วยผ่าตัดฝังรากเทียม และกลุ่มผู้ป่วยผ่าตัดเล็กในช่องปากที่มีการใส่ **Foreign bodies**

#### กลุ่มเป้าหมาย/ผู้ได้รับผลประโยชน์

ผู้ป่วยผ่าฟันคุดโรงพยาบาลทันตกรรม คณะทันตแพทยศาสตร์

#### รูปแบบการดำเนินงาน

chatbot สอบถามอาการ หลังจากการผ่าฟันคุด

ด้วยความหวังใจ จากคลินิกศัลยกรรมช่องปาก โรงพยาบาลทันตกรรม คณะทันตแพทยศาสตร์ ม.อ.

วิธีที่ 1 ทาง QR CODE

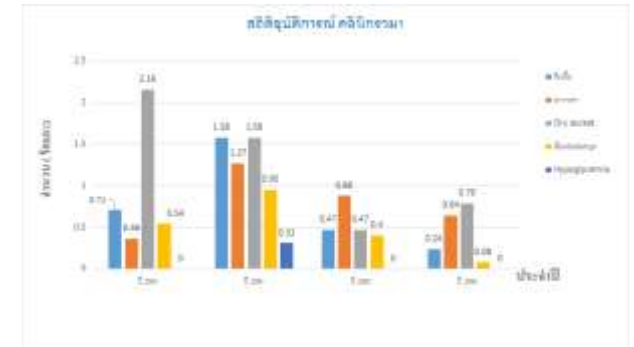
1. ไข่มือถือสแกน QR CODE
2. กดปุ่ม เริ่มตนโรงงาน หรือ Get Started

วิธีที่ 2 ทางเพจ

1. เข้าเพจ คลินิกศัลยกรรมช่องปาก โรงพยาบาลทันตกรรม คณะทันตแพทยศาสตร์ มหาวิทยาลัยสงขลานครินทร์
2. กดปุ่ม เริ่มตนโรงงาน หรือ Get Started

ประเด็นและจุดเด่นที่เสนอเป็นแนวปฏิบัติที่เป็นเลิศ เพื่อความปลอดภัยของผู้ป่วย เพื่อลดการเดินทางมาโรงพยาบาลของผู้ป่วยโดยไม่จำเป็น

#### ผลการดำเนินงาน (ย้อนหลัง3ปี)



#### วัตถุประสงค์และผลที่คาดว่าจะได้รับ

1. เพื่อลดการเดินทางของผู้ป่วย และลดจำนวนผู้ป่วยที่เข้ามาในโรงพยาบาลทันตกรรมโดยไม่จำเป็น
2. เพื่อให้การรักษาได้ทันที่ และตรวจพบปัญหาหลังผ่าตัดก่อนจะลุกลามกลายเป็นภาวะแทรกซ้อนที่รุนแรงมากขึ้น
3. เพื่อความปลอดภัยของผู้ป่วย และลดอัตราการนอนโรงพยาบาลเพื่อรักษาภาวะแทรกซ้อน
4. เพื่อลดค่าใช้จ่ายของโรงพยาบาลที่ใช้ในการรักษาภาวะแทรกซ้อนรุนแรง